

## LAMPIRAN

### Lampiran 1: Populasi dan Sampel

Populasi	Eliminasi Populasi	Sampel Yang Terpilih
Kabupaten Banjarnegara		Kab.Banjarnegara
Kabupaten Banyumas		Kab.Banyumas
Kabupaten Batang	Alokasi Belanja Pegawai 2017 sebesar 58%	
Kabupaten Blora		Kab.Blora
Kabupaten Boyolali		Kab.Boyolali
Kabupaten Brebes		Kab.Brebes
Kabupaten Cilacap		Kab.Cilacap
Kabupaten Demak	Alokasi Belanja Pegawai 2017 sebesar 51%	
Kabupaten Grobogan		Kab.Grobogan
Kabupaten Jepara		Kab.Jepara
Kabupaten Karanganyar	Alokasi Belanja Pegawai 2017 sebesar 51%	
Kabupaten Kebumen	Alokasi Belanja Pegawai 2017 sebesar 54%	
Kabupaten Kendal	Alokasi Belanja Pegawai 2018 sebesar 52%	
Kabupaten Klaten	Alokasi Belanja Pegawai 2017 sebesar 57%	
Kabupaten Kudus	Alokasi Belanja Pegawai 2020 sebesar 56%	
Kabupaten Magelang		Kab.Magelang
Kabupaten Pati	Alokasi Belanja Pegawai 2017 sebesar 51%	
Kabupaten Pekalongan	Alokasi Belanja Pegawai 2017 sebesar 55%	
Kabupaten Pemasang	Alokasi Belanja Pegawai 2017 sebesar 57%	
Kabupaten Purbalingga	Alokasi Belanja Pegawai 2017 sebesar 51%	
Kabupaten Purworejo	Alokasi Belanja Pegawai 2017 sebesar 51%	
Kabupaten Rembang	Alokasi Belanja Pegawai 2017 sebesar 55%	
Kabupaten Semarang	Alokasi Belanja Pegawai 2020 sebesar 52%	
Kabupaten Sragen	Alokasi Belanja Pegawai 2017 sebesar 56%	
Kabupaten Sukoharjo	Alokasi Belanja Pegawai 2017 sebesar 53%	
Kabupaten Tegal	Alokasi Belanja Pegawai 2017 sebesar 52%	
Kabupaten Temanggung	Alokasi Belanja Pegawai 2018 sebesar 55%	
Kabupaten Wonogiri	Alokasi Belanja Pegawai 2017 sebesar 57%	
Kabupaten Wonosobo	Alokasi Belanja Pegawai 2017 sebesar 51%	
Kota Magelang		Kota Magelang
Kota Pekalongan		Kota Pekalongan
Kota Salatiga		Kota Salatiga
Kota Semarang		Kota Semarang
Kota Surakarta		Kota Surakarta
Kota Tegal		Kota Tegal

**Lampiran 2 : Data Mentah Penelitian**

Nama	Tahun	Financial Distress	Rasio Efektivitas	Rasio Efisiensi	Rasio Pertumbuhan PAD	Rasio Kemandirian	Rasio Solvabilitas	Luas Wilayah	Jumlah Penduduk	Opini Audit
Kabupaten Banjarnegara	2017	0,26	1,07	1,01	0,35	0,16	0,004	3,29	13,72	1
Kabupaten Banjarnegara	2018	0,22	1,08	1,02	-0,21	0,13	0,003	3,12	13,73	1
Kabupaten Banjarnegara	2019	0,17	1,04	1,01	0,09	0,15	0,006	3,12	13,74	1
Kabupaten Banjarnegara	2020	0,17	1,01	1,02	-0,07	0,14	0,005	3,12	13,83	1
Kabupaten Banjarnegara	2021	0,14	1,06	0,98	0,32	0,19	0,005	3,10	13,84	1
Kabupaten Banyumas	2017	0,18	1,09	0,81	0,14	0,26	0,009	4,08	14,33	1
Kabupaten Banyumas	2018	0,19	1,03	0,84	0,05	0,27	0,007	4,07	14,33	1
Kabupaten Banyumas	2019	0,17	1,04	0,82	0,06	0,27	0,008	4,07	14,34	1
Kabupaten Banyumas	2020	0,14	1,06	0,81	-0,03	0,27	0,008	4,07	14,39	1
Kabupaten Banyumas	2021	0,15	1,07	0,80	0,14	0,30	0,031	4,10	14,4	1
Kabupaten Blora	2017	0,21	1,04	0,98	0,64	0,18	0,006	5,51	13,66	1
Kabupaten Blora	2018	0,24	1,02	1,00	-0,27	0,13	0,009	5,50	13,67	1
Kabupaten Blora	2019	0,21	1,13	0,98	0,21	0,15	0,989	5,50	13,67	1
Kabupaten Blora	2020	0,17	1,08	0,99	0,21	0,20	0,008	5,50	13,69	1
Kabupaten Blora	2021	0,14	1,25	0,95	0,09	0,18	0,010	5,50	13,69	1
Kabupaten Boyolali	2017	0,24	1,07	0,82	0,33	0,22	0,010	3,12	13,79	1
Kabupaten Boyolali	2018	0,27	1,04	0,83	-0,12	0,19	0,010	3,07	13,80	1
Kabupaten Boyolali	2019	0,27	1,08	0,85	0,15	0,21	0,007	3,07	13,80	1
Kabupaten Boyolali	2020	0,21	1,03	0,83	0,14	0,25	0,007	3,07	13,88	1
Kabupaten Boyolali	2021	0,24	1,34	0,78	0,14	0,28	0,006	3,10	13,88	1
Kabupaten Brebes	2017	0,21	1,03	0,97	0,54	0,26	0,018	5,09	14,40	0

Nama	Tahun	Financial Distress	Rasio Efektivitas	Rasio Efisiensi	Rasio Pertumbuhan PAD	Rasio Kemandirian	Rasio Solvabilitas	Luas Wilayah	Jumlah Penduduk	Opini Audit
Kabupaten Brebes	2018	0,23	0,97	0,80	-0,34	0,17	0,018	5,80	14,40	0
Kabupaten Brebes	2019	0,25	0,99	0,80	0,09	0,18	0,018	5,80	14,41	1
Kabupaten Brebes	2020	0,19	1,08	0,75	0,04	0,20	0,018	5,80	14,50	1
Kabupaten Brebes	2021	0,14	1,08	0,99	0,32	0,21	0,007	5,80	14,50	1
Kabupaten Cilacap	2017	0,22	1,06	0,98	0,51	0,33	0,007	6,57	14,35	1
Kabupaten Cilacap	2018	0,18	1,06	0,97	-0,19	0,27	0,009	6,48	14,36	1
Kabupaten Cilacap	2019	0,24	1,04	0,85	0,09	0,23	0,008	6,48	14,36	1
Kabupaten Cilacap	2020	0,18	1,05	0,83	0,03	0,25	0,005	6,48	14,48	1
Kabupaten Cilacap	2021	0,18	1,13	1,00	0,25	0,31	0,01	6,50	14,49	1
Kabupaten Grobogan	2017	0,28	1,00	0,88	0,47	0,22	0,076	6,07	14,13	1
Kabupaten Grobogan	2018	0,22	1,00	0,81	-0,28	0,16	0,045	6,14	14,13	1
Kabupaten Grobogan	2019	0,21	1,02	0,82	0,09	0,16	0,027	6,14	14,14	1
Kabupaten Grobogan	2020	0,16	1,13	0,83	0,02	0,17	0,027	6,14	14,19	1
Kabupaten Grobogan	2021	0,12	1,22	0,92	0,21	0,21	0,006	6,10	14,19	1
Kabupaten Jepara	2017	0,21	1,01	0,88	0,08	0,19	0,008	3,09	14,02	1
Kabupaten Jepara	2018	0,20	1,05	0,87	0,13	0,21	0,008	3,23	14,03	1
Kabupaten Jepara	2019	0,17	1,03	0,80	0,04	0,16	0,008	3,23	14,04	1
Kabupaten Jepara	2020	0,14	1,03	0,82	0,09	0,23	0,007	3,23	13,99	1
Kabupaten Jepara	2021	0,10	1,10	0,97	-0,03	0,22	0,007	3,20	13,99	1
Kabupaten Magelang	2017	0,26	1,01	0,86	0,40	0,22	0,005	3,34	14,05	1
Kabupaten Magelang	2018	0,26	0,90	0,85	-0,19	0,17	0,006	3,36	14,06	1
Kabupaten Magelang	2019	0,21	0,95	0,73	0,28	0,20	0,004	3,36	14,07	1
Kabupaten Magelang	2020	0,13	1,24	0,69	-0,21	0,17	0,006	3,36	14,08	1

Nama	Tahun	Financial Distress	Rasio Efektivitas	Rasio Efisiensi	Rasio Pertumbuhan PAD	Rasio Kemandirian	Rasio Solvabilitas	Luas Wilayah	Jumlah Penduduk	Opini Audit
Kabupaten Magelang	2021	0,14	1,04	0,72	0,14	0,19	0,01	3,4	14,08	1
Kota Magelang	2017	0,27	1,07	0,97	0,06	0,36	0,000	0,06	11,71	1
Kota Magelang	2018	0,25	1,11	1,03	0,07	0,39	0,001	0,05	11,71	1
Kota Magelang	2019	0,27	1,13	1,03	0,09	0,41	0,000	0,05	11,71	1
Kota Magelang	2020	0,15	1,21	0,84	0,06	0,46	0,001	0,05	11,71	1
Kota Magelang	2021	0,20	1,27	0,94	0,10	0,49	0,001	0,10	11,71	1
Kota Pekalongan	2017	0,24	0,97	1,01	0,08	0,28	0,006	0,14	12,62	1
Kota Pekalongan	2018	0,17	0,90	0,98	-0,07	0,26	0,006	0,14	12,63	1
Kota Pekalongan	2019	0,19	1,02	0,98	0,19	0,30	0,009	0,14	12,63	1
Kota Pekalongan	2020	0,13	1,33	0,99	0,08	0,33	0,006	0,14	12,64	1
Kota Pekalongan	2021	0,17	1,18	1,00	0,10	0,37	0,007	0,10	12,64	1
Kota Salatiga	2017	0,26	1,17	0,96	0,08	0,33	0,004	0,16	12,15	1
Kota Salatiga	2018	0,24	1,13	1,04	-0,75	0,08	0,008	0,17	12,16	1
Kota Salatiga	2019	0,20	1,07	1,02	3,25	0,35	0,006	0,17	12,18	1
Kota Salatiga	2020	0,18	1,11	1,06	-0,07	0,34	0,011	0,18	12,17	1
Kota Salatiga	2021	0,14	1,18	1,01	0,28	0,43	0,01	0,20	12,17	1
Kota Semarang	2017	0,29	1,06	1,09	0,20	0,82	0,002	1,15	14,38	1
Kota Semarang	2018	0,27	1,01	1,06	0,02	0,79	0,003	1,14	14,4	1
Kota Semarang	2019	0,23	0,97	1,01	0,13	0,87	0,004	1,14	14,41	1
Kota Semarang	2020	0,12	1,07	0,94	-0,02	0,46	0,005	1,14	14,32	1
Kota Semarang	2021	0,20	0,91	0,99	0,18	1,03	0,005	1,10	14,32	1
Kota Surakarta	2017	0,27	1,07	0,98	0,24	0,29	0,005	0,14	13,15	1
Kota Surakarta	2018	0,27	0,96	1,02	-0,04	0,39	0,005	0,14	13,16	1

Nama	Tahun	Financial Distress	Rasio Efektivitas	Rasio Efisiensi	Rasio Pertumbuhan PAD	Rasio Kemandirian	Rasio Solvabilitas	Luas Wilayah	Jumlah Penduduk	Opini Audit
Kota Surakarta	2019	0,27	0,96	1,03	0,08	0,40	0,005	0,14	13,16	1
Kota Surakarta	2020	0,15	1,22	0,89	-0,10	0,39	0,007	0,14	13,17	1
Kota Surakarta	2021	0,18	1,09	0,96	0,14	0,42	0,004	0,10	13,17	1
Kota Tegal	2017	0,20	0,99	0,99	0,07	0,43	0,011	0,11	12,42	0
Kota Tegal	2018	0,12	0,90	0,93	-0,10	0,40	0,019	0,12	12,43	1
Kota Tegal	2019	0,16	0,93	1,01	0,04	0,39	0,014	0,12	12,43	1
Kota Tegal	2020	0,14	0,96	1,03	-0,07	0,37	0,018	0,12	12,52	1
Kota Tegal	2021	0,13	0,97	1,06	0,16	0,45	0,026	0,10	12,53	1

**Lampiran 3 : Data Perhitungan *Financial Distress***

Rumus :  $\frac{\text{Belanja Modal}}{\text{Total belanja}} \times 100\%$

<b>Kota dan Kabupaten</b>	<b>Tahun</b>	<b>Belanja Modal</b>		<b>Total Belanja</b>		<b><i>Financial Distress</i></b>	
Kabupaten Banjarnegara	2017	Rp	562.843.385.558	Rp	2.178.823.342.905	0,258324	0,26
Kabupaten Banjarnegara	2018	Rp	474.607.689.278	Rp	2.119.096.683.202	0,223967	0,22
Kabupaten Banjarnegara	2019	Rp	358.205.528.802	Rp	2.123.033.797.431	0,168723	0,17
Kabupaten Banjarnegara	2020	Rp	348.505.249.709	Rp	2.030.532.397.495	0,171632	0,17
Kabupaten Banjarnegara	2021	Rp	294.844.828.809	Rp	2.042.019.297.374	0,144389	0,14
Kabupaten Banyumas	2017	Rp	472.485.470.290	Rp	2.594.781.048.739	0,182091	0,18
Kabupaten Banyumas	2018	Rp	525.416.939.614	Rp	2.741.141.898.312	0,191678	0,19
Kabupaten Banyumas	2019	Rp	478.797.497.271	Rp	2.800.699.579.326	0,170956	0,17
Kabupaten Banyumas	2020	Rp	363.470.409.584	Rp	2.686.475.021.852	0,135296	0,14
Kabupaten Banyumas	2021	Rp	432.235.246.229	Rp	2.805.089.012.738	0,15409	0,15
Kabupaten Blora	2017	Rp	420.864.556.022	Rp	1.975.921.281.358	0,212997	0,21
Kabupaten Blora	2018	Rp	499.439.779.133	Rp	2.110.687.561.459	0,236624	0,24
Kabupaten Blora	2019	Rp	466.887.346.008	Rp	2.195.598.035.903	0,212647	0,21
Kabupaten Blora	2020	Rp	349.064.685.820	Rp	2.101.653.287.754	0,166091	0,17
Kabupaten Blora	2021	Rp	298.444.143.812	Rp	2.107.411.081.809	0,141616	0,14
Kabupaten Boyolali	2017	Rp	420.149.743.344	Rp	1.787.133.997.452	0,235097	0,24
Kabupaten Boyolali	2018	Rp	498.972.083.904	Rp	1.859.493.312.917	0,268338	0,27
Kabupaten Boyolali	2019	Rp	530.593.843.520	Rp	1.997.991.916.522	0,265564	0,27
Kabupaten Boyolali	2020	Rp	405.110.958.145	Rp	1.972.664.326.304	0,205362	0,21
Kabupaten Boyolali	2021	Rp	443.846.199.415	Rp	1.887.765.660.348	0,235117	0,24

Kabupaten Brebes	2017	Rp	593.490.572.795	Rp	2.767.377.461.021	0,21446	0,21
Kabupaten Brebes	2018	Rp	527.158.454.521	Rp	2.281.596.326.765	0,231048	0,23
Kabupaten Brebes	2019	Rp	621.919.531.365	Rp	2.471.256.601.337	0,251661	0,25
Kabupaten Brebes	2020	Rp	432.556.254.864	Rp	2.260.042.504.000	0,191393	0,19
Kabupaten Brebes	2021	Rp	439.319.806.903	Rp	3.126.226.470.519	0,140527	0,14
Kabupaten Cilacap	2017	Rp	650.976.458.792	Rp	3.014.110.475.842	0,215976	0,22
Kabupaten Cilacap	2018	Rp	550.840.750.506	Rp	2.985.422.839.102	0,18451	0,18
Kabupaten Cilacap	2019	Rp	663.321.198.006	Rp	2.779.740.306.711	0,238627	0,24
Kabupaten Cilacap	2020	Rp	462.431.933.784	Rp	2.607.739.427.660	0,177331	0,18
Kabupaten Cilacap	2021	Rp	583.816.848.983	Rp	3.329.814.716.679	0,17533	0,18
Kabupaten Grobogan	2017	Rp	603.353.904.468	Rp	2.127.940.209.859	0,283539	0,28
Kabupaten Grobogan	2018	Rp	423.425.389.079	Rp	1.968.732.976.648	0,215075	0,22
Kabupaten Grobogan	2019	Rp	448.666.101.416	Rp	2.131.118.477.310	0,210531	0,21
Kabupaten Grobogan	2020	Rp	338.711.253.077	Rp	2.090.600.816.851	0,162016	0,16
Kabupaten Grobogan	2021	Rp	290.180.602.809	Rp	2.428.631.673.540	0,119483	0,12
Kabupaten Jepara	2017	Rp	404.345.727.549	Rp	1.899.703.524.898	0,212847	0,21
Kabupaten Jepara	2018	Rp	397.783.041.502	Rp	1.953.640.728.788	0,203611	0,20
Kabupaten Jepara	2019	Rp	325.214.472.023	Rp	1.924.958.759.521	0,168946	0,17
Kabupaten Jepara	2020	Rp	266.275.554.085	Rp	1.903.049.903.846	0,13992	0,14
Kabupaten Jepara	2021	Rp	231.972.750.951	Rp	2.309.409.464.300	0,100447	0,10
Kabupaten Magelang	2017	Rp	502.862.222.437	Rp	1.957.966.285.066	0,256829	0,26
Kabupaten Magelang	2018	Rp	501.727.375.261	Rp	1.957.114.127.802	0,256361	0,26
Kabupaten Magelang	2019	Rp	386.529.995.844	Rp	1.884.681.713.041	0,20509	0,21
Kabupaten Magelang	2020	Rp	214.407.058.402	Rp	1.636.641.956.462	0,131004	0,13
Kabupaten Magelang	2021	Rp	251.160.713.253	Rp	1.771.575.214.425	0,141773	0,14
Kota Magelang	2017	Rp	233.070.956.632	Rp	878.847.479.147	0,265201	0,27

Kota Magelang	2018	Rp	237.422.914.193	Rp	936.685.044.170	0,253471	0,25
Kota Magelang	2019	Rp	272.055.204.204	Rp	994.598.919.912	0,273533	0,27
Kota Magelang	2020	Rp	116.558.397.390	Rp	798.353.191.714	0,145999	0,15
Kota Magelang	2021	Rp	186.005.847.297	Rp	935.047.734.177	0,198927	0,20
Kota Pekalongan	2017	Rp	220.686.788.384	Rp	924.172.718.082	0,238794	0,24
Kota Pekalongan	2018	Rp	146.382.593.476	Rp	883.184.894.707	0,165744	0,17
Kota Pekalongan	2019	Rp	182.153.984.579	Rp	954.397.012.827	0,190858	0,19
Kota Pekalongan	2020	Rp	126.926.093.953	Rp	944.840.460.676	0,134336	0,13
Kota Pekalongan	2021	Rp	160.513.725.170	Rp	962.091.792.004	0,166838	0,17
Kota Salatiga	2017	Rp	217.847.988.544	Rp	849.474.262.275	0,25645	0,26
Kota Salatiga	2018	Rp	222.021.981.988	Rp	923.538.238.485	0,240404	0,24
Kota Salatiga	2019	Rp	183.724.641.420	Rp	942.053.531.357	0,195026	0,20
Kota Salatiga	2020	Rp	174.131.330.590	Rp	944.296.168.940	0,184403	0,18
Kota Salatiga	2021	Rp	130.227.078.909	Rp	956.501.304.732	0,136149	0,14
Kota Semarang	2017	Rp	1.275.359.088.966	Rp	4.327.958.389.741	0,294679	0,29
Kota Semarang	2018	Rp	1.228.459.434.270	Rp	4.505.423.372.044	0,272662	0,27
Kota Semarang	2019	Rp	1.054.761.429.772	Rp	4.632.756.551.348	0,227675	0,23
Kota Semarang	2020	Rp	506.420.330.795	Rp	4.126.379.066.760	0,122728	0,12
Kota Semarang	2021	Rp	953.669.847.701	Rp	4.764.045.946.156	0,200181	0,20
Kota Surakarta	2017	Rp	469.587.240.639	Rp	1.767.486.061.945	0,265681	0,27
Kota Surakarta	2018	Rp	523.770.318.153	Rp	1.913.787.493.276	0,273683	0,27
Kota Surakarta	2019	Rp	543.578.176.920	Rp	2.011.613.989.386	0,27022	0,27
Kota Surakarta	2020	Rp	250.969.805.187	Rp	1.638.665.726.421	0,153155	0,15
Kota Surakarta	2021	Rp	341.100.953.660	Rp	1.866.496.348.304	0,182749	0,18
Kota Tegal	2017	Rp	205.549.637.709	Rp	1.016.537.313.307	0,202206	0,20
Kota Tegal	2018	Rp	113.622.507.976	Rp	916.079.821.600	0,124031	0,12



Kota Tegal	2019	Rp	165.982.915.065	Rp	1.045.904.713.031	0,158698	0,16
Kota Tegal	2020	Rp	148.142.669.908	Rp	1.047.896.931.383	0,141371	0,14
Kota Tegal	2021	Rp	146.322.223.928	Rp	1.089.705.697.276	0,134277	0,13

Catatan:

Pembulatan angka dengan acuan 2 angka dibelakang koma. Apabila nilainya lebih dari sama dengan lima mengikuti pembulatan ke atas. Dan apabila angkanya kurang dari lima mengikuti pembulatan ke bawah. (Usman, dkk. 2020)

**Lampiran 4 : Data Perhitungan Rasio Efektivitas**

Rumus :  $\frac{\text{Realisasi PAD}}{\text{Anggaran PAD}} \times 100\%$

<b>Kota dan Kabupaten</b>	<b>Tahun</b>	<b>Realisasi PAD</b>		<b>Anggaran PAD</b>		<b>Rasio Efektivitas</b>	
Kabupaten Banjarnegara	2017	Rp	297.485.382.003	Rp	277.400.917.500	1,072402	1,07
Kabupaten Banjarnegara	2018	Rp	235.994.436.137	Rp	218.725.264.000	1,078954	1,08
Kabupaten Banjarnegara	2019	Rp	257.700.650.110	Rp	246.977.637.000	1,043417	1,04
Kabupaten Banjarnegara	2020	Rp	238.638.994.321	Rp	236.466.681.466	1,009187	1,01
Kabupaten Banjarnegara	2021	Rp	313.830.623.336	Rp	295.321.105.282	1,062676	1,06
Kabupaten Banyumas	2017	Rp	619.701.627.380	Rp	571.033.167.996	1,085229	1,09
Kabupaten Banyumas	2018	Rp	648.326.914.034	Rp	630.770.637.593	1,027833	1,03
Kabupaten Banyumas	2019	Rp	686.805.512.326	Rp	661.437.503.568	1,038353	1,04
Kabupaten Banyumas	2020	Rp	668.211.148.299	Rp	633.302.968.814	1,055121	1,06
Kabupaten Banyumas	2021	Rp	761.991.440.173	Rp	710.179.509.944	1,072956	1,07
Kabupaten Blora	2017	Rp	280.042.019.102	Rp	268.303.892.156	1,043749	1,04
Kabupaten Blora	2018	Rp	203.182.795.054	Rp	199.199.813.000	1,019995	1,02
Kabupaten Blora	2019	Rp	246.863.066.484	Rp	218.052.934.811	1,132124	1,13
Kabupaten Blora	2020	Rp	299.687.660.301	Rp	277.463.428.182	1,080098	1,08
Kabupaten Blora	2021	Rp	326.770.477.077	Rp	262.245.392.980	1,246048	1,25
Kabupaten Boyolali	2017	Rp	388.014.897.386	Rp	362.931.489.000	1,069113	1,07
Kabupaten Boyolali	2018	Rp	342.957.213.726	Rp	329.616.583.000	1,040473	1,04
Kabupaten Boyolali	2019	Rp	395.431.863.402	Rp	364.528.449.000	1,084776	1,08
Kabupaten Boyolali	2020	Rp	451.543.582.894	Rp	436.378.240.000	1,034753	1,03
Kabupaten Boyolali	2021	Rp	514.970.001.433	Rp	384.120.843.000	1,340646	1,34

Kabupaten Brebes	2017	Rp 523.660.773.731	Rp 510.848.264.000	1,025081	1,03
Kabupaten Brebes	2018	Rp 346.907.972.510	Rp 356.931.221.000	0,971918	0,97
Kabupaten Brebes	2019	Rp 379.091.298.714	Rp 381.974.992.000	0,992451	0,99
Kabupaten Brebes	2020	Rp 392.541.730.819	Rp 363.130.149.000	1,080995	1,08
Kabupaten Brebes	2021	Rp 518.511.128.704	Rp 481.422.097.000	1,077041	1,08
Kabupaten Cilacap	2017	Rp 648.091.381.095	Rp 612.077.977.866	1,058838	1,06
Kabupaten Cilacap	2018	Rp 527.577.740.281	Rp 497.353.613.147	1,06077	1,06
Kabupaten Cilacap	2019	Rp 574.276.795.303	Rp 553.906.636.361	1,036775	1,04
Kabupaten Cilacap	2020	Rp 591.343.787.160	Rp 561.113.709.065	1,053875	1,05
Kabupaten Cilacap	2021	Rp 739.133.833.863	Rp 653.354.304.152	1,131291	1,13
Kabupaten Grobogan	2017	Rp 440.456.238.668	Rp 440.891.892.189	0,999012	1,00
Kabupaten Grobogan	2018	Rp 315.743.175.974	Rp 316.106.906.043	0,998849	1,00
Kabupaten Grobogan	2019	Rp 344.559.032.450	Rp 337.422.005.222	1,021152	1,02
Kabupaten Grobogan	2020	Rp 350.453.524.065	Rp 311.061.602.979	1,126637	1,13
Kabupaten Grobogan	2021	Rp 424.186.340.266	Rp 346.675.272.708	1,223584	1,22
Kabupaten Jepara	2017	Rp 325.530.346.533	Rp 322.509.753.285	1,009366	1,01
Kabupaten Jepara	2018	Rp 369.330.454.700	Rp 350.307.839.000	1,054303	1,05
Kabupaten Jepara	2019	Rp 384.979.296.768	Rp 372.712.418.000	1,032912	1,03
Kabupaten Jepara	2020	Rp 419.363.320.517	Rp 408.012.576.000	1,02782	1,03
Kabupaten Jepara	2021	Rp 408.635.274.883	Rp 372.970.362.000	1,095624	1,10
Kabupaten Magelang	2017	Rp 403.561.238.310	Rp 399.425.826.000	1,010353	1,01
Kabupaten Magelang	2018	Rp 325.089.093.092	Rp 363.038.862.000	0,895466	0,90
Kabupaten Magelang	2019	Rp 417.178.099.961	Rp 441.347.020.000	0,945238	0,95
Kabupaten Magelang	2020	Rp 329.769.193.224	Rp 265.502.524.500	1,242057	1,24
Kabupaten Magelang	2021	Rp 375.378.465.373	Rp 361.937.105.587	1,037137	1,04
Kota Magelang	2017	Rp 233.557.714.356	Rp 218.085.185.000	1,070947	1,07

Kota Magelang	2018	Rp 249.877.424.347	Rp 225.916.332.000	1,106062	1,11
Kota Magelang	2019	Rp 273.582.932.151	Rp 242.404.296.000	1,128622	1,13
Kota Magelang	2020	Rp 290.756.816.510	Rp 240.421.207.000	1,209364	1,21
Kota Magelang	2021	Rp 319.391.277.825	Rp 251.821.496.000	1,268324	1,27
Kota Pekalongan	2017	Rp 192.002.871.181	Rp 197.597.634.000	0,971686	0,97
Kota Pekalongan	2018	Rp 179.224.408.698	Rp 199.813.870.000	0,896957	0,90
Kota Pekalongan	2019	Rp 212.777.435.293	Rp 209.577.100.000	1,01527	1,02
Kota Pekalongan	2020	Rp 229.867.935.360	Rp 172.993.386.000	1,328767	1,33
Kota Pekalongan	2021	Rp 252.037.004.472	Rp 214.208.310.000	1,176598	1,18
Kota Salatiga	2017	Rp 220.243.361.132	Rp 188.391.649.000	1,169072	1,17
Kota Salatiga	2018	Rp 55.520.176.329	Rp 49.176.700.000	1,128994	1,13
Kota Salatiga	2019	Rp 236.086.898.372	Rp 221.089.796.000	1,067833	1,07
Kota Salatiga	2020	Rp 219.539.400.332	Rp 197.768.282.000	1,110084	1,11
Kota Salatiga	2021	Rp 280.684.937.797	Rp 237.406.216.000	1,182298	1,18
Kota Semarang	2017	Rp 1.791.886.378.674	Rp 1.692.399.101.122	1,058785	1,06
Kota Semarang	2018	Rp 1.821.274.103.250	Rp 1.811.352.288.800	1,005478	1,01
Kota Semarang	2019	Rp 2.066.333.418.588	Rp 2.128.176.142.000	0,970941	0,97
Kota Semarang	2020	Rp 2.024.537.808.307	Rp 1.889.598.813.000	1,071411	1,07
Kota Semarang	2021	Rp 2.385.944.758.477	Rp 2.607.693.085.682	0,914964	0,91
Kota Surakarta	2017	Rp 527.544.224.970	Rp 492.503.909.101	1,071147	1,07
Kota Surakarta	2018	Rp 505.328.290.741	Rp 525.125.554.686	0,9623	0,96
Kota Surakarta	2019	Rp 546.020.008.117	Rp 567.757.960.983	0,961713	0,96
Kota Surakarta	2020	Rp 492.776.208.640	Rp 402.870.481.279	1,223163	1,22
Kota Surakarta	2021	Rp 560.579.997.086	Rp 514.200.704.362	1,090197	1,09
Kota Tegal	2017	Rp 306.830.656.134	Rp 310.927.508.000	0,986824	0,99
Kota Tegal	2018	Rp 275.021.448.594	Rp 305.484.446.000	0,90028	0,90

Kota Tegal	2019	Rp 285.575.788.984	Rp 306.557.626.000	0,931557	0,93
Kota Tegal	2020	Rp 266.580.982.102	Rp 276.449.199.000	0,964304	0,96
Kota Tegal	2021	Rp 308.116.840.289	Rp 317.488.238.500	0,970483	0,97

Catatan:

Pembulatan angka dengan acuan 2 angka dibelakang koma. Apabila nilainya lebih dari sama dengan lima mengikuti pembulatan ke atas. Dan apabila angkanya kurang dari lima mengikuti pembulatan ke bawah. (Usman, dkk. 2020)

**Lampiran 5 : Data Perhitungan Rasio Efisiensi**

*Rumus* :  $\frac{\text{Realisasi Belanja Daerah}}{\text{Realisasi Pendapatan Daerah}} \times 100\%$

<b>Kota dan Kabupaten</b>	<b>Tahun</b>	<b>Realisasi Belanja</b>	<b>Total Pendapatan</b>	<b>Rasio Efisiensi</b>	
Kabupaten Banjarnegara	2017	Rp 2.178.823.342.905	Rp 2.167.801.161.490	1,005084	1,01
Kabupaten Banjarnegara	2018	Rp 2.119.096.683.202	Rp 2.074.653.161.695	1,021422	1,02
Kabupaten Banjarnegara	2019	Rp 2.123.033.797.431	Rp 2.105.990.727.337	1,008093	1,01
Kabupaten Banjarnegara	2020	Rp 2.030.532.397.495	Rp 1.994.604.106.561	1,018013	1,02
Kabupaten Banjarnegara	2021	Rp 2.042.019.297.374	Rp 2.086.059.742.250	0,978888	0,98
Kabupaten Banyumas	2017	Rp 2.594.781.048.739	Rp 3.221.258.052.894	0,805518	0,81
Kabupaten Banyumas	2018	Rp 2.741.141.898.312	Rp 3.265.926.651.860	0,839315	0,84
Kabupaten Banyumas	2019	Rp 2.800.699.579.326	Rp 3.434.925.995.303	0,81536	0,82
Kabupaten Banyumas	2020	Rp 2.686.475.021.852	Rp 3.330.186.788.242	0,806704	0,81
Kabupaten Banyumas	2021	Rp 2.805.089.012.738	Rp 3.487.722.900.410	0,804275	0,80
Kabupaten Blora	2017	Rp 1.975.921.281.358	Rp 2.013.829.444.230	0,981176	0,98
Kabupaten Blora	2018	Rp 2.110.687.561.459	Rp 2.120.671.434.967	0,995292	1,00
Kabupaten Blora	2019	Rp 2.195.598.035.903	Rp 2.240.970.020.181	0,979753	0,98
Kabupaten Blora	2020	Rp 2.101.653.287.754	Rp 2.127.946.961.535	0,987644	0,99
Kabupaten Blora	2021	Rp 2.107.411.081.809	Rp 2.227.065.270.461	0,946273	0,95
Kabupaten Boyolali	2017	Rp 1.787.133.997.452	Rp 2.176.496.270.254	0,821106	0,82
Kabupaten Boyolali	2018	Rp 1.859.493.312.917	Rp 2.227.780.710.062	0,834684	0,83
Kabupaten Boyolali	2019	Rp 1.997.991.916.522	Rp 2.357.487.210.573	0,847509	0,85
Kabupaten Boyolali	2020	Rp 1.972.664.326.304	Rp 2.382.403.220.150	0,828014	0,83
Kabupaten Boyolali	2021	Rp 1.887.765.660.348	Rp 2.430.235.208.977	0,776783	0,78

Kabupaten Brebes	2017	Rp	2.767.377.461.021	Rp	2.856.934.060.543	0,968653	0,97
Kabupaten Brebes	2018	Rp	2.281.596.326.765	Rp	2.854.043.939.110	0,799426	0,80
Kabupaten Brebes	2019	Rp	2.471.256.601.337	Rp	3.096.826.845.150	0,797996	0,80
Kabupaten Brebes	2020	Rp	2.260.042.504.000	Rp	3.008.370.717.507	0,751251	0,75
Kabupaten Brebes	2021	Rp	3.126.226.470.519	Rp	3.162.140.424.371	0,988643	0,99
Kabupaten Cilacap	2017	Rp	3.014.110.475.842	Rp	3.067.274.791.139	0,982667	0,98
Kabupaten Cilacap	2018	Rp	2.985.422.839.102	Rp	3.072.112.464.787	0,971782	0,97
Kabupaten Cilacap	2019	Rp	2.779.740.306.711	Rp	3.282.797.966.310	0,846759	0,85
Kabupaten Cilacap	2020	Rp	2.607.739.427.660	Rp	3.152.402.455.712	0,827223	0,83
Kabupaten Cilacap	2021	Rp	3.329.814.716.679	Rp	3.334.300.290.655	0,998655	1,00
Kabupaten Grobogan	2017	Rp	2.127.940.209.859	Rp	2.426.674.663.998	0,876896	0,88
Kabupaten Grobogan	2018	Rp	1.968.732.976.648	Rp	2.439.501.262.356	0,807023	0,81
Kabupaten Grobogan	2019	Rp	2.131.118.477.310	Rp	2.600.543.933.926	0,81949	0,82
Kabupaten Grobogan	2020	Rp	2.090.600.816.851	Rp	2.528.884.131.946	0,826689	0,83
Kabupaten Grobogan	2021	Rp	2.428.631.673.540	Rp	2.634.888.673.901	0,921721	0,92
Kabupaten Jepara	2017	Rp	1.899.703.524.898	Rp	2.165.074.563.873	0,877431	0,88
Kabupaten Jepara	2018	Rp	1.953.640.728.788	Rp	2.255.843.022.157	0,866036	0,87
Kabupaten Jepara	2019	Rp	1.924.958.759.521	Rp	2.413.822.993.348	0,797473	0,80
Kabupaten Jepara	2020	Rp	1.903.049.903.846	Rp	2.315.260.399.485	0,821959	0,82
Kabupaten Jepara	2021	Rp	2.309.409.464.300	Rp	2.380.695.935.538	0,970056	0,97
Kabupaten Magelang	2017	Rp	1.957.966.285.066	Rp	2.271.336.015.858	0,862033	0,86
Kabupaten Magelang	2018	Rp	1.957.114.127.802	Rp	2.302.190.543.616	0,85011	0,85
Kabupaten Magelang	2019	Rp	1.884.681.713.041	Rp	2.575.439.825.755	0,73179	0,73
Kabupaten Magelang	2020	Rp	1.636.641.956.462	Rp	2.380.457.680.604	0,687532	0,69
Kabupaten Magelang	2021	Rp	1.771.575.214.425	Rp	2.469.754.315.099	0,717308	0,72
Kota Magelang	2017	Rp	878.847.479.147	Rp	909.525.862.920	0,96627	0,97

Kota Magelang	2018	Rp	936.685.044.170	Rp	908.089.485.909	1,03149	1,03
Kota Magelang	2019	Rp	994.598.919.912	Rp	967.785.834.243	1,027706	1,03
Kota Magelang	2020	Rp	798.353.191.714	Rp	946.188.761.537	0,843757	0,84
Kota Magelang	2021	Rp	935.047.734.177	Rp	994.366.987.776	0,940345	0,94
Kota Pekalongan	2017	Rp	924.172.718.082	Rp	915.920.377.495	1,00901	1,01
Kota Pekalongan	2018	Rp	883.184.894.707	Rp	905.231.572.568	0,975645	0,98
Kota Pekalongan	2019	Rp	954.397.012.827	Rp	971.624.464.120	0,982269	0,98
Kota Pekalongan	2020	Rp	944.840.460.676	Rp	953.155.394.614	0,991276	0,99
Kota Pekalongan	2021	Rp	962.091.792.004	Rp	966.372.557.051	0,99557	1,00
Kota Salatiga	2017	Rp	849.474.262.275	Rp	882.746.082.111	0,962309	0,96
Kota Salatiga	2018	Rp	923.538.238.485	Rp	889.992.411.250	1,037692	1,04
Kota Salatiga	2019	Rp	942.053.531.357	Rp	928.019.899.150	1,015122	1,02
Kota Salatiga	2020	Rp	944.296.168.940	Rp	890.223.683.933	1,06074	1,06
Kota Salatiga	2021	Rp	956.501.304.732	Rp	946.191.087.524	1,010897	1,01
Kota Semarang	2017	Rp	4.327.958.389.741	Rp	3.964.574.307.584	1,091658	1,09
Kota Semarang	2018	Rp	4.505.423.372.044	Rp	4.234.394.060.362	1,064007	1,06
Kota Semarang	2019	Rp	4.632.756.551.348	Rp	4.565.340.827.417	1,014767	1,01
Kota Semarang	2020	Rp	4.126.379.066.760	Rp	4.400.500.838.480	0,937707	0,94
Kota Semarang	2021	Rp	4.764.045.946.156	Rp	4.822.887.281.737	0,9878	0,99
Kota Surakarta	2017	Rp	1.767.486.061.945	Rp	1.803.920.801.907	0,979802	0,98
Kota Surakarta	2018	Rp	1.913.787.493.276	Rp	1.879.056.016.679	1,018483	1,02
Kota Surakarta	2019	Rp	2.011.613.989.386	Rp	1.945.953.241.924	1,033742	1,03
Kota Surakarta	2020	Rp	1.638.665.726.421	Rp	1.831.319.373.387	0,894801	0,89
Kota Surakarta	2021	Rp	1.866.496.348.304	Rp	1.939.268.856.769	0,962474	0,96
Kota Tegal	2017	Rp	1.016.537.313.307	Rp	1.024.765.938.276	0,99197	0,99
Kota Tegal	2018	Rp	916.079.821.600	Rp	987.244.236.619	0,927916	0,93



Kota Tegal	2019	Rp	1.045.904.713.031	Rp	1.036.963.763.529	1,008622	1,01
Kota Tegal	2020	Rp	1.047.896.931.383	Rp	1.017.915.109.373	1,029454	1,03
Kota Tegal	2021	Rp	1.089.705.697.276	Rp	1.030.986.510.449	1,056954	1,06

Catatan:

Pembulatan angka dengan acuan 2 angka dibelakang koma. Apabila nilainya lebih dari sama dengan lima mengikuti pembulatan ke atas. Dan apabila angkanya kurang dari lima mengikuti pembulatan ke bawah. (Usman, dkk. 2020)

**Lampiran 6 : Data Perhitungan Rasio Pertumbuhan PAD**

Rumus: 
$$\frac{\text{PAD Tahun}^t - \text{PAD Tahun}^{(t-1)}}{\text{Pendapatan Tahun}^{(t-1)}} \times 100\%$$

Kota dan Kabupaten	Tahun	PAD	Total Pendapatan	Rasio Pertumbuhan PAD	
Kabupaten Banjarnegara	2016	Rp 221.048.387.512			
Kabupaten Banjarnegara	2017	Rp 297.485.382.003	Rp 2.167.801.161.490	0,345793	0,35
Kabupaten Banjarnegara	2018	Rp 235.994.436.137	Rp 2.074.653.161.695	-0,2067	-0,21
Kabupaten Banjarnegara	2019	Rp 257.700.650.110	Rp 2.105.990.727.337	0,091978	0,09
Kabupaten Banjarnegara	2020	Rp 238.638.994.321	Rp 1.994.604.106.561	-0,07397	-0,07
Kabupaten Banjarnegara	2021	Rp 313.830.623.336	Rp 2.086.059.742.250	0,315085	0,32
Kabupaten Banyumas	2016	Rp 541.418.386.912		0,725193	0,73
Kabupaten Banyumas	2017	Rp 619.701.627.380	Rp 3.221.258.052.894	0,144589	0,14
Kabupaten Banyumas	2018	Rp 648.326.914.034	Rp 3.265.926.651.860	0,046192	0,05
Kabupaten Banyumas	2019	Rp 686.805.512.326	Rp 3.434.925.995.303	0,059351	0,06
Kabupaten Banyumas	2020	Rp 668.211.148.299	Rp 3.330.186.788.242	-0,02707	-0,03
Kabupaten Banyumas	2021	Rp 761.991.440.173	Rp 3.487.722.900.410	0,140345	0,14
Kabupaten Blora	2016	Rp 171.277.522.706		-0,77522	-0,78
Kabupaten Blora	2017	Rp 280.042.019.102	Rp 2.013.829.444.230	0,635019	0,64
Kabupaten Blora	2018	Rp 203.182.795.054	Rp 2.120.671.434.967	-0,27446	-0,27
Kabupaten Blora	2019	Rp 246.863.066.484	Rp 2.240.970.020.181	0,21498	0,21
Kabupaten Blora	2020	Rp 299.687.660.301	Rp 2.127.946.961.535	0,213983	0,21
Kabupaten Blora	2021	Rp 326.770.477.077	Rp 2.227.065.270.461	0,09037	0,09
Kabupaten Boyolali	2016	Rp 292.310.032.226		-0,10546	-0,11

Kabupaten Boyolali	2017	Rp 388.014.897.386	Rp 2.176.496.270.254	0,327409	0,33
Kabupaten Boyolali	2018	Rp 342.957.213.726	Rp 2.227.780.710.062	-0,11612	-0,12
Kabupaten Boyolali	2019	Rp 395.431.863.402	Rp 2.357.487.210.573	0,153006	0,15
Kabupaten Boyolali	2020	Rp 451.543.582.894	Rp 2.382.403.220.150	0,1419	0,14
Kabupaten Boyolali	2021	Rp 514.970.001.433	Rp 2.430.235.208.977	0,140466	0,14
Kabupaten Brebes	2016	Rp 339.156.063.168		-0,34141	-0,34
Kabupaten Brebes	2017	Rp 523.660.773.731	Rp 2.856.934.060.543	0,544011	0,54
Kabupaten Brebes	2018	Rp 346.907.972.510	Rp 2.854.043.939.110	-0,33753	-0,34
Kabupaten Brebes	2019	Rp 379.091.298.714	Rp 3.096.826.845.150	0,092772	0,09
Kabupaten Brebes	2020	Rp 392.541.730.819	Rp 3.008.370.717.507	0,035481	0,04
Kabupaten Brebes	2021	Rp 518.511.128.704	Rp 3.162.140.424.371	0,320907	0,32
Kabupaten Cilacap	2016	Rp 428.598.349.897		-0,17341	-0,17
Kabupaten Cilacap	2017	Rp 648.091.381.095	Rp 3.067.274.791.139	0,512118	0,51
Kabupaten Cilacap	2018	Rp 527.577.740.281	Rp 3.072.112.464.787	-0,18595	-0,19
Kabupaten Cilacap	2019	Rp 574.276.795.303	Rp 3.282.797.966.310	0,088516	0,09
Kabupaten Cilacap	2020	Rp 591.343.787.160	Rp 3.152.402.455.712	0,029719	0,03
Kabupaten Cilacap	2021	Rp 739.133.833.863	Rp 3.334.300.290.655	0,249922	0,25
Kabupaten Grobogan	2016	Rp 299.211.316.168		-0,59519	-0,60
Kabupaten Grobogan	2017	Rp 440.456.238.668	Rp 2.426.674.663.998	0,472057	0,47
Kabupaten Grobogan	2018	Rp 315.743.175.974	Rp 2.439.501.262.356	-0,28315	-0,28
Kabupaten Grobogan	2019	Rp 344.559.032.450	Rp 2.600.543.933.926	0,091264	0,09
Kabupaten Grobogan	2020	Rp 350.453.524.065	Rp 2.528.884.131.946	0,017107	0,02
Kabupaten Grobogan	2021	Rp 424.186.340.266	Rp 2.634.888.673.901	0,210393	0,21
Kabupaten Jepara	2016	Rp 300.243.532.000		-0,29219	-0,29
Kabupaten Jepara	2017	Rp 325.530.346.533	Rp 2.165.074.563.873	0,084221	0,08
Kabupaten Jepara	2018	Rp 369.330.454.700	Rp 2.255.843.022.157	0,13455	0,13

Kabupaten Jepara	2019	Rp 384.979.296.768	Rp 2.413.822.993.348	0,042371	0,04
Kabupaten Jepara	2020	Rp 419.363.320.517	Rp 2.315.260.399.485	0,089314	0,09
Kabupaten Jepara	2021	Rp 408.635.274.883	Rp 2.380.695.935.538	-0,02558	-0,03
Kabupaten Magelang	2016	Rp 288.485.678.128		-0,29403	-0,29
Kabupaten Magelang	2017	Rp 403.561.238.310	Rp 2.271.336.015.858	0,398895	0,40
Kabupaten Magelang	2018	Rp 325.089.093.092	Rp 2.302.190.543.616	-0,19445	-0,19
Kabupaten Magelang	2019	Rp 417.178.099.961	Rp 2.575.439.825.755	0,283273	0,28
Kabupaten Magelang	2020	Rp 329.769.193.224	Rp 2.380.457.680.604	-0,20952	-0,21
Kabupaten Magelang	2021	Rp 375.378.465.373	Rp 2.469.754.315.099	0,138307	0,14
Kota Magelang	2016	Rp 220.315.848.702		-0,41308	-0,41
Kota Magelang	2017	Rp 233.557.714.356	Rp 909.525.862.920	0,060104	0,06
Kota Magelang	2018	Rp 249.877.424.347	Rp 908.089.485.909	0,069874	0,07
Kota Magelang	2019	Rp 273.582.932.151	Rp 967.785.834.243	0,094869	0,09
Kota Magelang	2020	Rp 290.756.816.510	Rp 946.188.761.537	0,062774	0,06
Kota Magelang	2021	Rp 319.391.277.825	Rp 994.366.987.776	0,098483	0,10
Kota Pekalongan	2016	Rp 178.604.460.870		-0,4408	-0,44
Kota Pekalongan	2017	Rp 192.002.871.181	Rp 915.920.377.495	0,075017	0,08
Kota Pekalongan	2018	Rp 179.224.408.698	Rp 905.231.572.568	-0,06655	-0,07
Kota Pekalongan	2019	Rp 212.777.435.293	Rp 971.624.464.120	0,187212	0,19
Kota Pekalongan	2020	Rp 229.867.935.360	Rp 953.155.394.614	0,080321	0,08
Kota Pekalongan	2021	Rp 252.037.004.472	Rp 966.372.557.051	0,096443	0,10
Kota Salatiga	2016	Rp 203.768.652.017		-0,19151	-0,19
Kota Salatiga	2017	Rp 220.243.361.132	Rp 882.746.082.111	0,08085	0,08
Kota Salatiga	2018	Rp 55.520.176.329	Rp 889.992.411.250	-0,74791	-0,75
Kota Salatiga	2019	Rp 236.086.898.372	Rp 928.019.899.150	3,252272	3,25
Kota Salatiga	2020	Rp 219.539.400.332	Rp 890.223.683.933	-0,07009	-0,07

Kota Salatiga	2021	Rp 280.684.937.797	Rp 946.191.087.524	0,278517	0,28
Kota Semarang	2016	Rp 1.491.645.900.065		4,314307	4,31
Kota Semarang	2017	Rp 1.791.886.378.674	Rp 3.964.574.307.584	0,201281	0,20
Kota Semarang	2018	Rp 1.821.274.103.250	Rp 4.234.394.060.362	0,0164	0,02
Kota Semarang	2019	Rp 2.066.333.418.588	Rp 4.565.340.827.417	0,134554	0,13
Kota Semarang	2020	Rp 2.024.537.808.307	Rp 4.400.500.838.480	-0,02023	-0,02
Kota Semarang	2021	Rp 2.385.944.758.477	Rp 4.822.887.281.737	0,178513	0,18
Kota Surakarta	2016	Rp 425.502.779.064		-0,82166	-0,82
Kota Surakarta	2017	Rp 527.544.224.970	Rp 1.803.920.801.907	0,239814	0,24
Kota Surakarta	2018	Rp 505.328.290.741	Rp 1.879.056.016.679	-0,04211	-0,04
Kota Surakarta	2019	Rp 546.020.008.117	Rp 1.945.953.241.924	0,080525	0,08
Kota Surakarta	2020	Rp 492.776.208.640	Rp 1.831.319.373.387	-0,09751	-0,10
Kota Surakarta	2021	Rp 560.579.997.086	Rp 1.939.268.856.769	0,137595	0,14
Kota Tegal	2016	Rp 287.343.889.954		-0,48742	-0,49
Kota Tegal	2017	Rp 306.830.656.134	Rp 1.024.765.938.276	0,067817	0,07
Kota Tegal	2018	Rp 275.021.448.594	Rp 987.244.236.619	-0,10367	-0,10
Kota Tegal	2019	Rp 285.575.788.984	Rp 1.036.963.763.529	0,038376	0,04
Kota Tegal	2020	Rp 266.580.982.102	Rp 1.017.915.109.373	-0,06651	-0,07
Kota Tegal	2021	Rp 308.116.840.289	Rp 1.030.986.510.449	0,15581	0,16

Catatan:

Pembulatan angka dengan acuan 2 angka dibelakang koma. Apabila nilainya lebih dari sama dengan lima mengikuti pembulatan ke atas. Dan apabila angkanya kurang dari lima mengikuti pembulatan ke bawah. (Usman, dkk. 2020)

**Lampiran 7 : Data Perhitungan Rasio Kemandirian Keuangan Daerah**

Rumus: 
$$\frac{\text{PAD}}{\text{Transfer Pusat} + \text{Provinsi} + \text{Pinjaman}} \times 100\%$$

<b>Kota dan Kabupaten</b>	<b>Tahun</b>	<b>PAD</b>	<b>Transfer</b>	<b>Rasio Kemandirian</b>	
Kabupaten Banjarnegara	2017	Rp297.485.382.003	Rp 1.869.130.576.787	0,159157	0,16
Kabupaten Banjarnegara	2018	Rp235.994.436.137	Rp 1.748.773.680.559	0,134949	0,13
Kabupaten Banjarnegara	2019	Rp257.700.650.110	Rp 1.753.835.044.100	0,146936	0,15
Kabupaten Banjarnegara	2020	Rp238.638.994.321	Rp 1.648.522.743.626	0,144759	0,14
Kabupaten Banjarnegara	2021	Rp313.830.623.336	Rp 1.663.935.453.353	0,188607	0,19
Kabupaten Banyumas	2017	Rp619.701.627.380	Rp 2.387.902.320.813	0,259517	0,26
Kabupaten Banyumas	2018	Rp648.326.914.034	Rp 2.436.061.762.307	0,266137	0,27
Kabupaten Banyumas	2019	Rp686.805.512.326	Rp 2.561.772.524.235	0,268098	0,27
Kabupaten Banyumas	2020	Rp668.211.148.299	Rp 2.461.625.946.893	0,271451	0,27
Kabupaten Banyumas	2021	Rp761.991.440.173	Rp 2.535.638.088.327	0,300513	0,30
Kabupaten Blora	2017	Rp280.042.019.102	Rp 1.518.790.298.934	0,184385	0,18
Kabupaten Blora	2018	Rp203.182.795.054	Rp 1.607.847.575.930	0,126369	0,13
Kabupaten Blora	2019	Rp246.863.066.484	Rp 1.631.536.944.197	0,151307	0,15
Kabupaten Blora	2020	Rp299.687.660.301	Rp 1.466.178.491.234	0,204401	0,20
Kabupaten Blora	2021	Rp326.770.477.077	Rp 1.814.362.388.710	0,180102	0,18
Kabupaten Boyolali	2017	Rp388.014.897.386	Rp 1.775.272.436.868	0,218566	0,22
Kabupaten Boyolali	2018	Rp342.957.213.726	Rp 1.803.665.066.405	0,190145	0,19
Kabupaten Boyolali	2019	Rp395.431.863.402	Rp 1.872.257.957.642	0,211206	0,21
Kabupaten Boyolali	2020	Rp451.543.582.894	Rp 1.836.521.334.533	0,245869	0,25
Kabupaten Boyolali	2021	Rp514.970.001.433	Rp 1.825.276.707.976	0,282133	0,28
Kabupaten Brebes	2017	Rp523.660.773.731	Rp 1.986.244.522.712	0,263644	0,26
Kabupaten Brebes	2018	Rp346.907.972.510	Rp 1.994.485.790.600	0,173934	0,17

Kabupaten Brebes	2019	Rp379.091.298.714	Rp 2.106.133.167.436	0,179994	0,18
Kabupaten Brebes	2020	Rp392.541.730.819	Rp 1.928.552.252.688	0,203542	0,20
Kabupaten Brebes	2021	Rp518.511.128.704	Rp 2.456.463.471.667	0,21108	0,21
Kabupaten Cilacap	2017	Rp648.091.381.095	Rp 1.973.052.856.082	0,328471	0,33
Kabupaten Cilacap	2018	Rp527.577.740.281	Rp 1.928.606.984.854	0,273554	0,27
Kabupaten Cilacap	2019	Rp574.276.795.303	Rp 2.517.433.595.490	0,22812	0,23
Kabupaten Cilacap	2020	Rp591.343.787.160	Rp 2.346.223.145.232	0,252041	0,25
Kabupaten Cilacap	2021	Rp739.133.833.863	Rp 2.403.370.709.951	0,307541	0,31
Kabupaten Grobogan	2017	Rp440.456.238.668	Rp 1.980.290.287.980	0,22242	0,22
Kabupaten Grobogan	2018	Rp315.743.175.974	Rp 1.993.004.329.115	0,158426	0,16
Kabupaten Grobogan	2019	Rp344.559.032.450	Rp 2.090.885.628.056	0,164791	0,16
Kabupaten Grobogan	2020	Rp350.453.524.065	Rp 2.019.534.077.881	0,173532	0,17
Kabupaten Grobogan	2021	Rp424.186.340.266	Rp 2.058.989.580.621	0,206017	0,21
Kabupaten Jepara	2017	Rp325.530.346.533	Rp 1.737.272.673.504	0,18738	0,19
Kabupaten Jepara	2018	Rp369.330.454.700	Rp 1.781.520.122.590	0,207312	0,21
Kabupaten Jepara	2019	Rp384.979.296.768	Rp 2.413.822.993.348	0,159489	0,16
Kabupaten Jepara	2020	Rp419.363.320.517	Rp 1.792.956.307.968	0,233895	0,23
Kabupaten Jepara	2021	Rp408.635.274.883	Rp 1.860.076.513.360	0,219687	0,22
Kabupaten Magelang	2017	Rp403.561.238.310	Rp 1.863.973.265.873	0,216506	0,22
Kabupaten Magelang	2018	Rp325.089.093.092	Rp 1.887.644.229.675	0,172219	0,17
Kabupaten Magelang	2019	Rp417.178.099.961	Rp 2.063.644.057.920	0,202156	0,20
Kabupaten Magelang	2020	Rp329.769.193.224	Rp 1.940.323.473.805	0,169956	0,17
Kabupaten Magelang	2021	Rp375.378.465.373	Rp 1.982.641.210.547	0,189333	0,19
Kota Magelang	2017	Rp233.557.714.356	Rp 651.711.303.112	0,358376	0,36
Kota Magelang	2018	Rp249.877.424.347	Rp 639.410.274.912	0,390794	0,39
Kota Magelang	2019	Rp273.582.932.151	Rp 674.758.581.877	0,405453	0,41

Kota Magelang	2020	Rp290.756.816.510	Rp 635.300.826.727	0,457668	0,46
Kota Magelang	2021	Rp319.391.277.825	Rp 657.129.779.951	0,48604	0,49
Kota Pekalongan	2017	Rp192.002.871.181	Rp 696.700.652.314	0,275589	0,28
Kota Pekalongan	2018	Rp179.224.408.698	Rp 694.903.563.048	0,257913	0,26
Kota Pekalongan	2019	Rp212.777.435.293	Rp 715.761.199.193	0,297274	0,30
Kota Pekalongan	2020	Rp229.867.935.360	Rp 700.838.013.854	0,32799	0,33
Kota Pekalongan	2021	Rp252.037.004.472	Rp 686.765.223.608	0,366992	0,37
Kota Salatiga	2017	Rp220.243.361.132	Rp 662.232.720.979	0,332577	0,33
Kota Salatiga	2018	Rp55.520.176.329	Rp 663.418.070.975	0,083688	0,08
Kota Salatiga	2019	Rp236.086.898.372	Rp 672.829.280.778	0,350887	0,35
Kota Salatiga	2020	Rp219.539.400.332	Rp 651.166.165.693	0,337148	0,34
Kota Salatiga	2021	Rp280.684.937.797	Rp 646.902.627.178	0,433891	0,43
Kota Semarang	2017	Rp1.791.886.378.674	Rp 2.172.687.928.910	0,824733	0,82
Kota Semarang	2018	Rp1.821.274.103.250	Rp 2.301.477.008.631	0,79135	0,79
Kota Semarang	2019	Rp2.066.333.418.588	Rp 2.385.669.301.342	0,866144	0,87
Kota Semarang	2020	Rp2.024.537.808.307	Rp 4.400.500.838.480	0,46007	0,46
Kota Semarang	2021	Rp2.385.944.758.477	Rp 2.320.535.370.128	1,028187	1,03
Kota Surakarta	2017	Rp527.544.224.970	Rp 1.803.920.801.907	0,292443	0,29
Kota Surakarta	2018	Rp505.328.290.741	Rp 1.303.805.780.897	0,387579	0,39
Kota Surakarta	2019	Rp546.020.008.117	Rp 1.352.907.553.807	0,40359	0,40
Kota Surakarta	2020	Rp492.776.208.640	Rp 1.269.819.659.567	0,388068	0,39
Kota Surakarta	2021	Rp560.579.997.086	Rp 1.321.146.389.683	0,424313	0,42
Kota Tegal	2017	Rp306.830.656.134	Rp 717.935.282.142	0,427379	0,43
Kota Tegal	2018	Rp275.021.448.594	Rp 685.207.774.913	0,401369	0,40
Kota Tegal	2019	Rp285.575.788.984	Rp 723.296.405.557	0,394825	0,39
Kota Tegal	2020	Rp266.580.982.102	Rp 720.541.933.091	0,369973	0,37



Kota Tegal	2021	Rp308.116.840.289	Rp 692.038.262.733	0,445231	0,45
------------	------	-------------------	--------------------	----------	------

Catatan:

Pembulatan angka dengan acuan 2 angka dibelakang koma. Apabila nilainya lebih dari sama dengan lima mengikuti pembulatan ke atas. Dan apabila angkanya kurang dari lima mengikuti pembulatan ke bawah. (Usman, dkk. 2020)

**Lampiran 8 : Data Perhitungan Rasio Solvabilitas**

Rumus:  $\frac{\text{Total Kewajiban}}{\text{Total Aset}} \times 100\%$

<b>Kota dan Kabupaten</b>	<b>Tahun</b>	<b>Kewajiban</b>		<b>Aset</b>		<b>Hasil</b>	
Kabupaten Banjarnegara	2017	Rp	15.501.264.616	Rp	4.126.775.235.841	0,003756	0,004
Kabupaten Banjarnegara	2018	Rp	14.847.764.458	Rp	4.355.751.220.425	0,003409	0,003
Kabupaten Banjarnegara	2019	Rp	27.892.413.417	Rp	4.469.370.847.873	0,006241	0,006
Kabupaten Banjarnegara	2020	Rp	21.558.235.706	Rp	4.528.919.724.975	0,00476	0,005
Kabupaten Banjarnegara	2021	Rp	24.306.773.816	Rp	4.611.184.734.617	0,005271	0,005
Kabupaten Banyumas	2017	Rp	46.663.426.452	Rp	5.463.777.382.017	0,008541	0,009
Kabupaten Banyumas	2018	Rp	47.584.450.428	Rp	6.419.865.052.453	0,007412	0,007
Kabupaten Banyumas	2019	Rp	48.022.508.588	Rp	6.226.652.415.512	0,007712	0,008
Kabupaten Banyumas	2020	Rp	53.745.484.966	Rp	6.540.515.839.032	0,008217	0,008
Kabupaten Banyumas	2021	Rp	226.020.632.393	Rp	7.258.283.031.630	0,03114	0,031
Kabupaten Blora	2017	Rp	14.386.404.304	Rp	2.546.335.225.938	0,00565	0,006
Kabupaten Blora	2018	Rp	26.045.021.907	Rp	2.916.854.233.298	0,008929	0,009
Kabupaten Blora	2019	Rp	3.324.415.623.451	Rp	3.362.562.896.873	0,988655	0,989
Kabupaten Blora	2020	Rp	27.802.849.357	Rp	3.382.901.824.152	0,008219	0,008
Kabupaten Blora	2021	Rp	35.472.435.129	Rp	3.536.211.050.648	0,010031	0,010
Kabupaten Boyolali	2017	Rp	26.208.414.686	Rp	2.613.993.025.493	0,010026	0,010
Kabupaten Boyolali	2018	Rp	31.740.066.977	Rp	3.116.090.963.844	0,010186	0,010
Kabupaten Boyolali	2019	Rp	25.922.007.640	Rp	3.770.144.077.202	0,006876	0,007
Kabupaten Boyolali	2020	Rp	31.048.552.796	Rp	4.227.690.989.734	0,007344	0,007
Kabupaten Boyolali	2021	Rp	29.497.830.797	Rp	4.658.596.971.686	0,006332	0,006

Kabupaten Brebes	2017	Rp	61.079.611.981	Rp	3.469.695.842.864	0,017604	0,018
Kabupaten Brebes	2018	Rp	61.148.270.094	Rp	3.366.883.430.103	0,018162	0,018
Kabupaten Brebes	2019	Rp	76.124.611.933	Rp	4.187.462.596.274	0,018179	0,018
Kabupaten Brebes	2020	Rp	66.089.337.137	Rp	3.740.761.434.711	0,017667	0,018
Kabupaten Brebes	2021	Rp	27.054.183.627	Rp	3.838.478.619.191	0,007048	0,007
Kabupaten Cilacap	2017	Rp	28.409.528.437	Rp	3.873.602.950.205	0,007334	0,007
Kabupaten Cilacap	2018	Rp	39.611.320.460	Rp	4.590.474.285.434	0,008629	0,009
Kabupaten Cilacap	2019	Rp	46.031.066.709	Rp	5.735.055.789.650	0,008026	0,008
Kabupaten Cilacap	2020	Rp	31.710.226.077	Rp	6.047.267.120.679	0,005244	0,005
Kabupaten Cilacap	2021	Rp	63.918.905.132	Rp	6.345.078.297.174	0,010074	0,010
Kabupaten Grobogan	2017	Rp	215.917.243.467	Rp	2.827.558.507.348	0,076362	0,076
Kabupaten Grobogan	2018	Rp	158.276.603.167	Rp	3.504.789.426.746	0,04516	0,045
Kabupaten Grobogan	2019	Rp	97.264.860.015	Rp	3.642.816.444.594	0,0267	0,027
Kabupaten Grobogan	2020	Rp	100.918.982.687	Rp	3.771.022.502.288	0,026762	0,027
Kabupaten Grobogan	2021	Rp	25.801.938.074	Rp	4.133.213.033.678	0,006243	0,006
Kabupaten Jepara	2017	Rp	47.624.914.801	Rp	5.886.321.483.841	0,008091	0,008
Kabupaten Jepara	2018	Rp	48.907.644.897	Rp	6.132.256.105.265	0,007975	0,008
Kabupaten Jepara	2019	Rp	53.330.075.629	Rp	6.496.679.937.376	0,008209	0,008
Kabupaten Jepara	2020	Rp	48.248.863.905	Rp	6.626.878.048.524	0,007281	0,007
Kabupaten Jepara	2021	Rp	45.133.876.472	Rp	6.674.428.413.014	0,006762	0,007
Kabupaten Magelang	2017	Rp	13.856.732.897	Rp	3.019.208.420.028	0,00459	0,005
Kabupaten Magelang	2018	Rp	19.717.148.141	Rp	3.141.760.777.818	0,006276	0,006
Kabupaten Magelang	2019	Rp	13.672.463.777	Rp	3.270.629.440.572	0,00418	0,004
Kabupaten Magelang	2020	Rp	21.102.659.627	Rp	3.429.577.837.888	0,006153	0,006
Kabupaten Magelang	2021	Rp	37.025.724.122	Rp	3.597.390.329.880	0,010292	0,010
Kota Magelang	2017	Rp	1.768.768.797	Rp	3.579.209.910.129	0,000494	0,000

Kota Magelang	2018	Rp 2.062.128.961	Rp 3.865.401.096.564	0,000533	0,001
Kota Magelang	2019	Rp 1.942.887.272	Rp 4.012.816.686.651	0,000484	0,000
Kota Magelang	2020	Rp 2.475.296.228	Rp 4.160.262.610.517	0,000595	0,001
Kota Magelang	2021	Rp 2.653.417.162	Rp 4.337.393.562.510	0,000612	0,001
Kota Pekalongan	2017	Rp 13.218.307.119	Rp 2.311.166.310.884	0,005719	0,006
Kota Pekalongan	2018	Rp 15.542.034.641	Rp 2.463.049.418.792	0,00631	0,006
Kota Pekalongan	2019	Rp 25.841.538.443	Rp 2.856.674.222.675	0,009046	0,009
Kota Pekalongan	2020	Rp 17.678.074.030	Rp 2.921.917.451.388	0,00605	0,006
Kota Pekalongan	2021	Rp 22.304.165.770	Rp 3.048.941.837.080	0,007315	0,007
Kota Salatiga	2017	Rp 12.861.897.915	Rp 3.034.424.879.879	0,004239	0,004
Kota Salatiga	2018	Rp 24.337.998.031	Rp 3.112.709.787.205	0,007819	0,008
Kota Salatiga	2019	Rp 18.505.893.341	Rp 3.072.155.684.616	0,006024	0,006
Kota Salatiga	2020	Rp 35.120.126.433	Rp 3.122.697.428.676	0,011247	0,011
Kota Salatiga	2021	Rp 31.685.527.286	Rp 3.200.391.773.223	0,009901	0,010
Kota Semarang	2017	Rp 55.520.884.775	Rp 30.040.633.244.390	0,001848	0,002
Kota Semarang	2018	Rp 78.271.347.952	Rp 30.970.860.367.210	0,002527	0,003
Kota Semarang	2019	Rp 75.442.237.753	Rp 18.159.413.566.476	0,004154	0,004
Kota Semarang	2020	Rp 111.173.513.013	Rp 21.003.912.081.270	0,005293	0,005
Kota Semarang	2021	Rp 115.236.492.308	Rp 21.533.658.423.314	0,005351	0,005
Kota Surakarta	2017	Rp 38.634.006.824	Rp 7.469.517.044.609	0,005172	0,005
Kota Surakarta	2018	Rp 40.335.007.806	Rp 7.733.569.021.424	0,005216	0,005
Kota Surakarta	2019	Rp 59.098.147.412	Rp 11.719.105.713.695	0,005043	0,005
Kota Surakarta	2020	Rp 80.991.672.080	Rp 12.135.931.598.222	0,006674	0,007
Kota Surakarta	2021	Rp 47.698.305.373	Rp 12.714.848.249.292	0,003751	0,004
Kota Tegal	2017	Rp 25.295.430.842	Rp 2.264.247.290.378	0,011172	0,011
Kota Tegal	2018	Rp 46.855.414.773	Rp 2.402.980.382.890	0,019499	0,019

Kota Tegal	2019	Rp 32.689.665.441	Rp 2.417.612.856.686	0,013521	0,014
Kota Tegal	2020	Rp 44.143.784.410	Rp 2.396.957.279.062	0,018417	0,018
Kota Tegal	2021	Rp 64.219.226.371	Rp 2.453.865.023.296	0,026171	0,026

Catatan:

Pembulatan angka dengan acuan 3 angka dibelakang koma. Karena hasil aslinya terdapat angka 0 setelah koma. Ketentuan acuannya yaitu apabila nilainya lebih dari sama dengan lima mengikuti pembulatan ke atas. Dan apabila angkanya kurang dari

**Lampiran 9 : Opini Audit**

<b>Kota dan Kabupaten</b>	<b>Tahun</b>	<b>Opini</b>
Kabupaten Banjarnegara	2017	Wajar Tanpa Pengecualian
Kabupaten Banjarnegara	2018	Wajar Tanpa Pengecualian
Kabupaten Banjarnegara	2019	Wajar Tanpa Pengecualian
Kabupaten Banjarnegara	2020	Wajar Tanpa Pengecualian
Kabupaten Banjarnegara	2021	Wajar Tanpa Pengecualian
Kabupaten Banyumas	2017	Wajar Tanpa Pengecualian
Kabupaten Banyumas	2018	Wajar Tanpa Pengecualian
Kabupaten Banyumas	2019	Wajar Tanpa Pengecualian
Kabupaten Banyumas	2020	Wajar Tanpa Pengecualian
Kabupaten Banyumas	2021	Wajar Tanpa Pengecualian
Kabupaten Blora	2017	Wajar Tanpa Pengecualian
Kabupaten Blora	2018	Wajar Tanpa Pengecualian
Kabupaten Blora	2019	Wajar Tanpa Pengecualian
Kabupaten Blora	2020	Wajar Tanpa Pengecualian
Kabupaten Blora	2021	Wajar Tanpa Pengecualian
Kabupaten Boyolali	2017	Wajar Tanpa Pengecualian
Kabupaten Boyolali	2018	Wajar Tanpa Pengecualian
Kabupaten Boyolali	2019	Wajar Tanpa Pengecualian
Kabupaten Boyolali	2020	Wajar Tanpa Pengecualian
Kabupaten Boyolali	2021	Wajar Tanpa Pengecualian
Kabupaten Brebes	2017	Wajar Dengan Pengecualian
Kabupaten Brebes	2018	Wajar Dengan Pengecualian
Kabupaten Brebes	2019	Wajar Tanpa Pengecualian
Kabupaten Brebes	2020	Wajar Tanpa Pengecualian
Kabupaten Brebes	2021	Wajar Tanpa Pengecualian
Kabupaten Cilacap	2017	Wajar Tanpa Pengecualian
Kabupaten Cilacap	2018	Wajar Tanpa Pengecualian
Kabupaten Cilacap	2019	Wajar Tanpa Pengecualian
Kabupaten Cilacap	2020	Wajar Tanpa Pengecualian
Kabupaten Cilacap	2021	Wajar Tanpa Pengecualian
Kabupaten Grobogan	2017	Wajar Tanpa Pengecualian
Kabupaten Grobogan	2018	Wajar Tanpa Pengecualian
Kabupaten Grobogan	2019	Wajar Tanpa Pengecualian
Kabupaten Grobogan	2020	Wajar Tanpa Pengecualian
Kabupaten Grobogan	2021	Wajar Tanpa Pengecualian
Kabupaten Jepara	2017	Wajar Tanpa Pengecualian
Kabupaten Jepara	2018	Wajar Tanpa Pengecualian
Kabupaten Jepara	2019	Wajar Tanpa Pengecualian
Kabupaten Jepara	2020	Wajar Tanpa Pengecualian
Kabupaten Jepara	2021	Wajar Tanpa Pengecualian

Kabupaten Magelang	2017	Wajar Tanpa Pengecualian
Kabupaten Magelang	2018	Wajar Tanpa Pengecualian
Kabupaten Magelang	2019	Wajar Tanpa Pengecualian
Kabupaten Magelang	2020	Wajar Tanpa Pengecualian
Kabupaten Magelang	2021	Wajar Tanpa Pengecualian
Kota Magelang	2017	Wajar Tanpa Pengecualian
Kota Magelang	2018	Wajar Tanpa Pengecualian
Kota Magelang	2019	Wajar Tanpa Pengecualian
Kota Magelang	2020	Wajar Tanpa Pengecualian
Kota Magelang	2021	Wajar Tanpa Pengecualian
Kota Pekalongan	2017	Wajar Tanpa Pengecualian
Kota Pekalongan	2018	Wajar Tanpa Pengecualian
Kota Pekalongan	2019	Wajar Tanpa Pengecualian
Kota Pekalongan	2020	Wajar Tanpa Pengecualian
Kota Pekalongan	2021	Wajar Tanpa Pengecualian
Kota Salatiga	2017	Wajar Tanpa Pengecualian
Kota Salatiga	2018	Wajar Tanpa Pengecualian
Kota Salatiga	2019	Wajar Tanpa Pengecualian
Kota Salatiga	2020	Wajar Tanpa Pengecualian
Kota Salatiga	2021	Wajar Tanpa Pengecualian
Kota Semarang	2017	Wajar Tanpa Pengecualian
Kota Semarang	2018	Wajar Tanpa Pengecualian
Kota Semarang	2019	Wajar Tanpa Pengecualian
Kota Semarang	2020	Wajar Tanpa Pengecualian
Kota Semarang	2021	Wajar Tanpa Pengecualian
Kota Surakarta	2017	Wajar Tanpa Pengecualian
Kota Surakarta	2018	Wajar Tanpa Pengecualian
Kota Surakarta	2019	Wajar Tanpa Pengecualian
Kota Surakarta	2020	Wajar Tanpa Pengecualian
Kota Surakarta	2021	Wajar Tanpa Pengecualian
Kota Tegal	2017	Wajar Dengan Pengecualian
Kota Tegal	2018	Wajar Tanpa Pengecualian
Kota Tegal	2019	Wajar Tanpa Pengecualian
Kota Tegal	2020	Wajar Tanpa Pengecualian
Kota Tegal	2021	Wajar Tanpa Pengecualian

**Lampiran 10 : Hasil Uji Data Statistik Deskriptif**

	Y	X1	X2	X3	X4	X5	X6	X7	X8
Mean	0.198400	1.063600	0.924933	0.125600	0.300000	0.023000	2.826933	13.54840	0.960000
Median	0.200000	1.060000	0.970000	0.090000	0.260000	0.007000	3.120000	13.84000	1.000000
Maximum	0.290000	1.340000	1.090000	3.250000	1.030000	0.989000	6.570000	14.50000	1.000000
Minimum	0.100000	0.900000	0.690000	-0.750000	0.080000	0.000000	0.050000	11.71000	0.000000
Std. Dev.	0.049129	0.093196	0.097445	0.420117	0.169960	0.113562	2.342125	0.875006	0.197279
Skewness	0.044702	0.807139	-0.462484	5.457212	2.199160	8.372269	0.139088	-0.812659	-4.694855
Kurtosis	1.902905	3.832859	2.048882	42.29255	8.785506	71.71026	1.586607	2.285118	23.04167
Jarque-Bera	3.786282	10.31109	5.500601	5196.966	165.0541	15629.62	6.484563	9.852225	1530.735
Probability	0.150598	0.005767	0.063909	0.000000	0.000000	0.000000	0.039075	0.007255	0.000000
Sum	14.88000	79.77000	69.37000	9.420000	22.50000	1.725000	212.0200	1016.130	72.00000
Sum Sq. Dev.	0.178608	0.642728	0.702675	13.06085	2.137600	0.954328	405.9306	56.65701	2.880000
Observations	75	75	75	75	75	75	75	75	75



**Lampiran 11 : Hasil Uji Data *Common Effect Model***

Dependent Variable: Y				
Method: Panel Least Squares				
Date: 02/14/23 Time: 08:19				
Sample: 2017 2021				
Periods included: 5				
Cross-sections included: 15				
Total panel (balanced) observations: 75				
Variable	Coefficient	Std. Error	t-Statistic	Prob.
C	0.379542	0.225254	1.684951	0.0967
X1	-0.120426	0.067246	-1.790824	0.0779
X2	0.029820	0.074668	0.399361	0.6909
X3	0.001681	0.014137	0.118911	0.9057
X4	0.026174	0.047535	0.550618	0.5838
X5	0.015262	0.053158	0.287115	0.7749
X6	0.002391	0.005260	0.454540	0.6509
X7	-0.006570	0.013106	-0.501340	0.6178
X8	-0.007075	0.030120	-0.234891	0.8150
R-squared	0.067336	Mean dependent var		0.198400
Adjusted R-squared	-0.045714	S.D. dependent var		0.049129
S.E. of regression	0.050239	Akaike info criterion		-3.031883
Sum squared resid	0.166581	Schwarz criterion		-2.753784
Log likelihood	122.6956	Hannan-Quinn criter.		-2.920841
F-statistic	0.595627	Durbin-Watson stat		0.760025
Prob(F-statistic)	0.778069			

**Lampiran 12: Hasil Uji Data *Fixed Effect Model***

Sample: 2017 2021				
Periods included: 5				
Cross-sections included: 15				
Total panel (balanced) observations: 75				
Variable	Coefficient	Std. Error	t-Statistic	Prob.
C	3.246373	2.025188	1.602998	0.1150
X1	-0.226366	0.062290	-3.634035	0.0006
X2	0.198750	0.095381	2.083756	0.0421
X3	-0.002155	0.012200	-0.176660	0.8605
X4	-0.010796	0.076959	-0.140280	0.8890
X5	0.030032	0.045291	0.663082	0.5102
X6	0.082672	0.068278	1.210806	0.2314
X7	-0.235094	0.150508	-1.562011	0.1244
X8	-0.038309	0.033235	-1.152700	0.2543
	Effects Specification			
Cross-section fixed (dummy variables)				
R-squared	0.540280	Mean dependent var		0.198400
Adjusted R-squared	0.345783	S.D. dependent var		0.049129
S.E. of regression	0.039737	Akaike info criterion		-3.365977
Sum squared resid	0.082110	Schwarz criterion		-2.655281
Log likelihood	149.2241	Hannan-Quinn criter.		-3.082204
F-statistic	2.777833	Durbin-Watson stat		1.406904
Prob(F-statistic)	0.001289			

**Lampiran 13: Hasil Uji Data *Random Effect Model***

Dependent Variable: Y				
Method: Panel EGLS (Cross-section random effects)				
Date: 02/14/23 Time: 08:22				
Sample: 2017 2021				
Periods included: 5				
Cross-sections included: 15				
Total panel (balanced) observations: 75				
Swamy and Arora estimator of component variances				
Variable	Coefficient	Std. Error	t-Statistic	Prob.
C	0.444603	0.224724	1.978437	0.0521
X1	-0.184261	0.056117	-3.283518	0.0016
X2	0.070095	0.070790	0.990184	0.3257
X3	-0.001163	0.011501	-0.101129	0.9198
X4	0.010994	0.048309	0.227571	0.8207
X5	0.021705	0.043610	0.497715	0.6203
X6	0.002927	0.005728	0.510977	0.6111
X7	-0.008090	0.014207	-0.569403	0.5710
X8	-0.018105	0.025766	-0.702669	0.4847
Effects Specification				
			S.D.	Rho
Cross-section random			0.018989	0.1859
Idiosyncratic random			0.039737	0.8141
Weighted Statistics				
R-squared	0.151612	Mean dependent var		0.135568
Adjusted R-squared	0.048777	S.D. dependent var		0.045466
S.E. of regression	0.044344	Sum squared resid		0.129780
F-statistic	1.474323	Durbin-Watson stat		0.927545
Prob(F-statistic)	0.183584			
Unweighted Statistics				
R-squared	0.042466	Mean dependent var		0.198400
Sum squared resid	0.171023	Durbin-Watson stat		0.703864

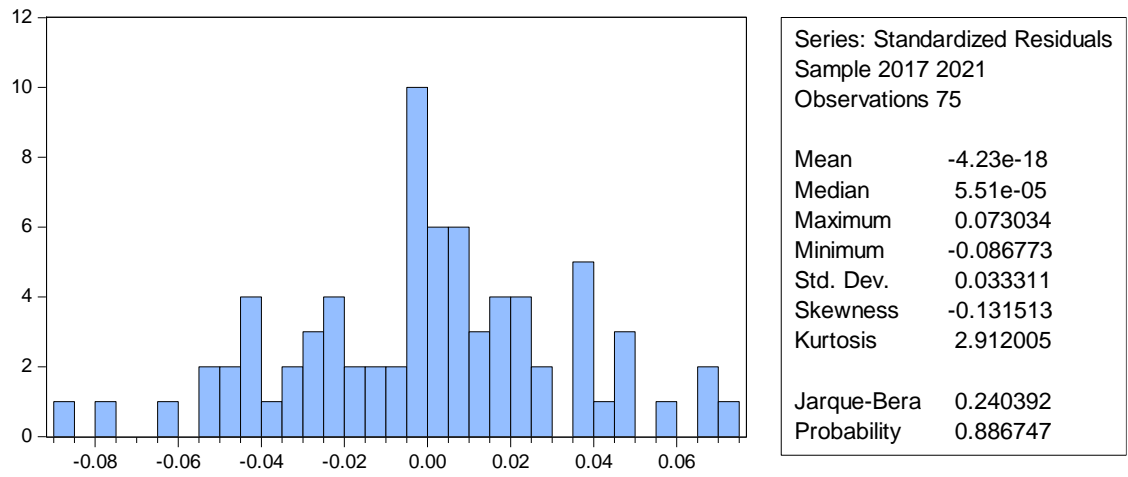
**Lampiran 14:** Hasil Uji Chow

Redundant Fixed Effects Tests				
Equation: FEM				
Test cross-section fixed effects				
Effects Test		Statistic	d.f.	Prob.
Cross-section F		3.821129	(14,52)	0.0002
Cross-section Chi-square		53.05706 3	14	0.0000

### Lampiran 15: Hasil Uji Hausman

Correlated Random Effects - Hausman Test				
Equation: REM				
Test cross-section random effects				
Test Summary		Chi-Sq. Statistic	Chi-Sq. d.f.	Prob.
Cross-section random		24.189778	8	0.0021

## Lampiran 16: Hasil Normalitas



**Lampiran 17: Hasil Multikolinearitas**

	X1	X2	X3	X4	X5	X6	X7	X8
X1	1	- 0.06209811832199999	0.021222232565355 7	- 0.10178027342 59751	0.06363786346 53948	- 0.00801560586 242063	- 0.193349957734409 2	0.1475889539189011
X2	- 0.06209811832199999	1	0.123695331658825 5	0.40234131773 68085	0.04391306006 334937	- 0.46292151377 51657	- 0.463736780898279 7	0.01040371204766004
X3	0.0212222325653557	0.1236953316588255	1	0.09264111813 004158	0.02221790289 22309	- 0.03020337789 65851	- 0.078052016397784 19	0.01741363035053563
X4	-0.1017802734259751	0.4023413177368085	0.092641118130041 58	1	- 0.12160117094 23183	- 0.50981360344 62565	- 0.157610180249908 1	0.01612131734446118
X5	0.0636378634653948	0.04391306006334937	0.022217902892230 9	- 0.12160117094 23183	1	0.16639561724 11364	0.035109942933614 26	0.01327020414056064
X6	- 0.00801560586242063	-0.4629215137751657	- 0.030203377896585 1	- 0.50981360344 62565	0.16639561724 11364	1	0.773260480991327 4	- 0.07367845515438354
X7	-0.1933499577344092	-0.4637367808982797	- 0.078052016397784 19	- 0.15761018024 99081	0.03510994293 361426	0.77326048099 13274	1	- 0.04499805037056269
X8	0.1475889539189011	0.01040371204766004	0.017413630350535 63	0.01612131734 446118	0.01327020414 056064	- 0.07367845515 438354	- 0.044998050370562 69	1

**Lampiran 18: Hasil Heteroskedastisitas**

Heteroskedasticity Test: Glejser			
F-statistic	1.928270	Prob. F(8,66)	0.0702
Obs*R-squared	14.20873	Prob. Chi-Square(8)	0.0765
Scaled explained SS	10.00451	Prob. Chi-Square(8)	0.2647



## Lampiran 19: Hasil Uji Hipotesis

<b>Uji Parsial</b>				
Variable	Coefficient	Std. Error	t-Statistic	Prob.
C	3.246373	2.025188	1.602998	0.1150
X1	-0.226366	0.062290	-3.634035	0.0006
X2	0.198750	0.095381	2.083756	0.0421
X3	-0.002155	0.012200	-0.176660	0.8605
X4	-0.010796	0.076959	-0.140280	0.8890
X5	0.030032	0.045291	0.663082	0.5102
X6	0.082672	0.068278	1.210806	0.2314
X7	-0.235094	0.150508	-1.562011	0.1244
X8	-0.038309	0.033235	-1.152700	0.2543
Effects Specification				
Cross-section fixed (dummy variables)				
<b>Koefisien Determinasi</b>				
R-squared	0.540280	Mean dependent var	0.198400	
Adjusted R-squared	0.345783	S.D. dependent var	0.049129	
S.E. of regression	0.039737	Akaike info criterion	-3.365977	
Sum squared resid	0.082110	Schwarz criterion	-2.655281	
Log likelihood	149.2241	Hannan-Quinn criter.	-3.082204	
<b>Uji Simultan</b>				
F-statistic	2.777833	Durbin-Watson stat	1.406904	
Prob(F-statistic)	0.001289			

## Lampiran 20: Surat Penelitian



**KEMENTERIAN AGAMA REPUBLIK INDONESIA  
INSTITUT AGAMA ISLAM NEGERI PEKALONGAN  
FAKULTAS EKONOMI DAN BISNIS ISLAM**

Jalan Pahlawan KM. 5 Rowolaku Kajen Kab. Pekalongan Kode Pos 51161  
www.febi.iainpekalongan.ac.id email: febi@iainpekalongan.ac.id

Nomor : B-831/In.30/F.IV/TL.00/07/2022  
Sifat : Biasa  
Lampiran : -  
Hal : Permohonan Izin Penelitian

18 Juli 2022

Yth. Pimpinan Pusat Informasi dan Komunikasi BPK Perwakilan Provinsi Jawa Tengah  
Ditempat

*Assalamu'alaikum Wr. Wb.*

Diberitahukan dengan hormat bahwa:

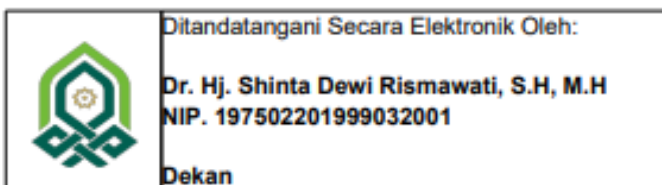
Nama : Dwi Tia Ningrum  
NIM : 4319026  
Jurusan/Prodi : Akuntansi Syariah  
Fakultas : Ekonomi dan Bisnis Islam

Adalah mahasiswa Institut Agama Islam Negeri Pekalongan yang akan melakukan penelitian di Lembaga/Wilayah yang Bapak/Ibu Pimpin guna menyusun skripsi/tesis dengan judul **"Pengaruh Faktor Keuangan Dan Karakteristik Pemerintah Daerah Terhadap Financial Distress (Studi Empiris Kota Dan Kabupaten Di Provinsi Jawa Tengah Tahun 2017-2021)."**

Sehubungan dengan hal tersebut, dimohon dengan hormat bantuan Bapak/Ibu untuk memberikan izin dalam wawancara dan pengumpulan data penelitian dimaksud.

Demikian surat permohonan ini disampaikan, atas perhatian dan perkenannya diucapkan terima kasih.

*Wassalamu'alaikum Wr. Wb.*



## Lampiran 21: Riwayat Hidup Penulis

### Riwayat Hidup Penulis

#### A. Identitas

1. Nama : Dwi Tia Ningrum
2. Tempat tanggal lahir : Pemalang, 30 Mei 2001
3. Alamat rumah : Majakerta RT 4 RW 2, Watukumpul, Pemalang
4. Alamat tinggal : Majakerta RT 4 RW 2, Watukumpul, Pemalang
5. Nomor handphone : 0823-2539-4569
6. Email : [ningrumdwitya@gmail.com](mailto:ningrumdwitya@gmail.com)
7. Nama Ayah : Suyanto
8. Pekerjaan Ayah : Pedagang
9. Nama Ibu : Chasani
10. Pekerjaan Ibu : Ibu Rumah Tangga

#### B. Riwayat Pendidikan

1. TK : TK Pertiwi Majakerta
2. SD : SD Negeri 05 Majakerta
3. SMP : SMP N 1 Watukumpul
4. SMA : SMK Muhammadiyah Belik Pemalang

#### C. Pengalaman Organisasi

1. HMJ Akuntansi Syariah FEBI, sekretaris II 2020
2. UKM-F Dycres FEBI, Sekretaris Departemen Riset 2021
3. UKM-F Dycres FEBI, Anggota Departemen Riset 2022

Pekalongan, 10 Januari 2023

  
Dwi Tia Ningrum

## Riwayat Hidup Penulis

### A. Identitas

1. Nama : Dwi Tia Ningrum
2. Tempat tanggal lahir : Pemalang, 30 Mei 2001
3. Alamat rumah : Majakerta RT 4 RW 2, Watukumpul, Pemalang
4. Alamat tinggal : Majakerta RT 4 RW 2, Watukumpul, Pemalang
5. Nomor handphone : 0823-2539-4569
6. Email : [ningrumdwitya@gmail.com](mailto:ningrumdwitya@gmail.com)
7. Nama Ayah : Suyanto
8. Pekerjaan Ayah : Pedagang
9. Nama Ibu : Chasani
10. Pekerjaan Ibu : Ibu Rumah Tangga


### B. Riwayat Pendidikan

1. TK : TK Pertiwi Majakerta
2. SD : SD Negeri 05 Majakerta
3. SMP : SMP N 1 Watukumpul
4. SMA : SMK Muhammadiyah Belik Pemalang

### C. Pengalaman Organisasi

1. HMJ Akuntansi Syariah FEBI, sekretaris II 2020
2. UKM-F Dycres FEBI, Sekretaris Departemen Riset 2021
3. UKM-F Dycres FEBI, Anggota Departemen Riset 2022

Pekalongan, 10 Januari 2023



Dwi Tia Ningrum



KEMENTERIAN AGAMA REPUBLIK INDONESIA  
UNIVERSITAS ISLAM NEGERI  
K.H. ABDURRAHMAN WAHID PEKALONGAN  
PERPUSTAKAAN

Jalan Pahlawan Km. 5 Rowolaku Kajen Kab. Pekalongan Kode Pos 51161  
www.perpustakaan.uingusdur.ac.id email: perpustakaan@uingusdur.ac.id

LEMBAR PERNYATAAN PERSETUJUAN PUBLIKASI  
KARYA ILMIAH UNTUK KEPENTINGAN AKADEMIS

Sebagai sivitas akademika UIN K.H. Abdurrahman Wahid Pekalongan, yang bertanda tangan di bawah ini, saya:

Nama : Dwi Tia Ningrum  
NIM : 4319026  
Jurusan/Prodi : Akuntansi Syariah  
E-mail address : ningrumdwitya@gmail.com  
No. Hp : 0823-2539-4569

Demi pengembangan ilmu pengetahuan, menyetujui untuk memberikan kepada Perpustakaan UIN K.H. Abdurrahman Wahid Pekalongan, Hak Bebas Royalti Non-Eksklusif atas karya ilmiah :

Tugas Akhir  Skripsi  Tesis  Desertasi  Lain-lain (.....)  
yang berjudul :

Pengaruh Faktor Keuangan dan Karakteristik Pemerintah Daerah terhadap *Financial Distress* (Studi Empiris Kota dan Kabupaten di Provinsi Jawa Tengah Periode 2017-2021)

beserta perangkat yang diperlukan (bila ada). Dengan Hak Bebas Royalti Non-Eksklusif ini Perpustakaan UIN K.H. Abdurrahman Wahid Pekalongan berhak menyimpan, mengalih-media/format-kan, mengelolanya dalam bentuk pangkalan data (database), mendistribusikannya, dan menampilkan/mempublikasikannya di Internet atau media lain secara **fulltext** untuk kepentingan akademis tanpa perlu meminta ijin dari saya selama tetap mencantumkan nama saya sebagai penulis/pencipta dan atau penerbit yang bersangkutan.

Saya bersedia untuk menanggung secara pribadi, tanpa melibatkan pihak Perpustakaan UIN K.H. Abdurrahman Wahid Pekalongan, segala bentuk tuntutan hukum yang timbul atas pelanggaran Hak Cipta dalam karya ilmiah saya ini.

Demikian pernyataan ini yang saya buat dengan sebenarnya.

Pekalongan, 30 Maret 2023



(Dwi Tia Ningrum)

nama terang dan tanda tangan penulis

NB : Harap diisi, ditempel meterai dan ditandatangani  
Kemudian diformat pdf dan dimasukkan dalam file softcopy /CD